

PM Trafik- och utformningsförslag - exploateringsprojekt



Detaljplan för Trollängsskolan och bostäder väster om Gamla Särövägen

2024-12-20

Namn på uppdrag Trafik- och utformningsförslag till detaljplan för Trollängsskolan och bostäder väster om Gamla Särövägen

Diarienummer EXF-2023-00533



Beställare Exploateringsförvaltningen, Göteborgs Stad

Postgatan 10
411 06 Göteborg
031-365 00 00

Kontaktperson Roger Månsson



Konsult COWI AB
Vikingsgatan 3
411 04 Göteborg
010-850 10 00
info@cowi.se

Uppdragsansvarig Ardit Ramani

Handläggare Karolina Brandt
Marcus Edberg

Innehåll

Bakgrund.....	4
Syfte.....	4
Geografisk avgränsning.....	4
Angränsande projekt.....	5
Planeringsförutsättningar.....	6
Trafiksystem och trafikdata.....	6
Gaturum och stadskaraktär.....	8
Trygghet.....	11
Tillgänglighet.....	14
Trafiksäkerhet.....	15
Byggnadstekniska förutsättningar.....	15
Trafik- och utformningsförslag.....	16
Trafiksystem och trafikdata.....	20
Sektioner.....	21
Gaturum och stadskaraktär.....	22
Trygghet.....	23
Tillgänglighet.....	23
Trafiksäkerhet.....	23
Byggnadstekniska förutsättningar.....	24
Ställningstaganden och konsekvenser.....	24
Förtydliganden/medskick till projektering.....	26
Förhållanden under byggtiden.....	27
Dispenser, tillstånd och avtal.....	27
Bilagor.....	28

Bakgrund

Stadsbyggnadsförvaltningen har fått i uppdrag att ta fram en detaljplan som ska pröva markens lämplighet för utökad skola vid Trollängsskolan och för bostäder i ett område väster om Gamla Särövägen. Detaljplanearbetet är geografiskt uppdelat i två delar, väst och öst. Den västra delen innefattar att ersätta dagens skola med en ny större skola, tillhörande idrottshall och förskola inom skoltomten. Vidare ingår även de primära anslutningsvägarna till skolområdet från nord (Solgärdesvägen) och väst (Trollängsvägen). Den östra delen av utredningsområdet innefattar flerbostadshus och radhus med cirka 100 bostäder. Flerbostadshusen planeras på den västra sidan av Gamla Särövägen och radhusen på den sydöstra sidan av Ögärdesvägen.

Syfte

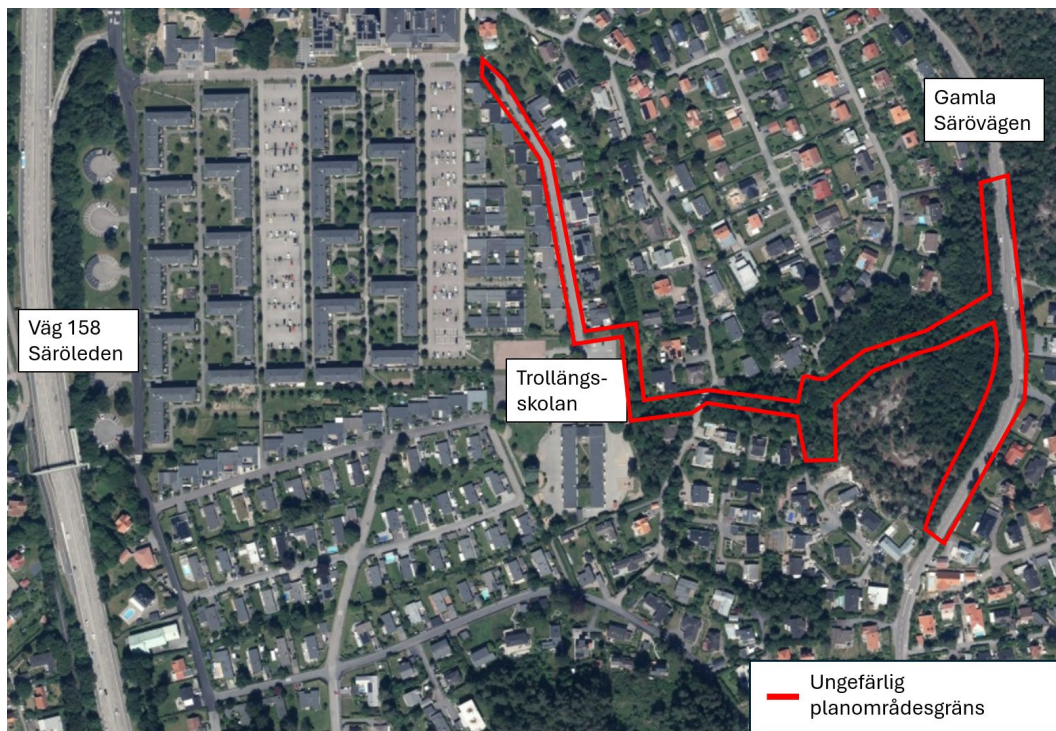
Syftet med projektets västra del är att ta fram ett trafik- och utformningsförslag som skapar en säkrare väg till skolan. För Solgärdesvägen innebär det åtgärder på gatan så som breddning av gångbana och punktvis avsmalning av körbanan i syfte att höja trafiksäkerheten intill skolmiljön.

Syftet är också att skapa gång- och cykelmöjlighet där det är fungerar i anslutning mellan skolområdet och det framtida bostadsområdet i öst, samtidigt som karaktären och grönskan av den natur som finns i dagsläget bevaras.

Den föreslagna exploateringen väster om Gamla Särövägen skapar också ett behov till en ny utformning av gatan varför ett trafik- och utformningsförslag ska tas fram. Nya gång- och cykelstråk behöver anläggas, upprustning av hållplatslägen som inte uppfyller tillräckligt god standard behöver utföras, samt angoringsmöjligheter för eventuella verksamheter och boende längs vägen behöver säkerställas.

Geografisk avgränsning

Planområdet ligger strax söder om Göteborg i Askim mellan väg 158, Säröleden och Gamla Särövägen. Området innefattar trafikförslag för Gamla Särövägen samt ett gång- och cykelstråk mellan Trollängsskolan och Gamla Särövägen. Inom uppdraget ingår även att se över förslag på utformning av anslutande gator från norr för att möjliggöra en väg på allmän plats fram till skolan där angoring sker på kvartersmark för skolan. Den ungefärliga avgränsningen för utformningsförslaget presenteras i Figur 1.



Figur 1. Geografisk avgränsning av uppdraget.

Angränsande projekt

Det finns inga angränsande projekt i dagsläget som påverkar arbetet med detaljplanen.

Planeringsförutsättningar

Trafik- och utformningsförslaget ska möjliggöra den planerade ombyggnationen av Trollängsskolan och ny exploatering längs med Gamla Särövägen. I den kommande detaljplanen för området finns det förutsättningar och krav som inkluderar att skapa en god tillgänglighet och trygghetskänsla till den nya skolan och att möjliggöra säker hämtning och lämning av barn till skolan. Den största utmaningen är det kuperade naturområdet mellan detaljplaneområdets västra och östra del.

En viktig förutsättning för projektet är att vägnätets funktion förblir oförändrad och att trafikkapaciteten inte påverkas. Den nya utformningen av Gamla Särövägen ska vara dimensionerad för fordon av samma storlek som dagens fordon, vilken är boggibuss 15 meter, samt att hastighetsbegränsningen på 50 km/h ska bibehållas.

Gamla Särövägen trafikeras av kollektivtrafik som ligger bra till för bostäderna längs med och öster om gatan. På grund av topografin blir den besvärlig att nå ju längre västerut inom planområdet man befinner sig. Tillgängliga hållplatser för skolan, i västra delen av detaljplaneområdet, finns utmed Säröleden/väg 158 på cirka 500 m gångavstånd.

En annan särskild omständighet är att delar av lokalgatorna inom och kring detaljplaneområdet ingår i gemensamhetsanläggningar och är inte kommunala idag.

Trafiksystem och trafikdata

Detaljplanområdets västra del får sin trafikförsörjning från omkringliggande lokalgator. Det finns anslutande gång- och cykelbanor från alla håll men det sker även att oskyddade trafikanter färdas längs gator i blandtrafik. Längs lokalgatorna ligger radhus- och villaområden och det är tillåtet att parkera längs gatan.

Den primära angöringsvägen till skolan är Solgärdesvägen norr om skolan men det förekommer även hämtning och lämning via de mindre lokalgatorna söder och väster om skolan.

Detaljplanområdets östra del trafikförsörjs från Gamla Särövägen som går i nord-sydlig riktning förbi planområdet. Gamla Särövägen omges av bostadsområden och ansluter till Sisjöns industriområde i norr och till Säröleden länsväg 158 i söder. Längs dess östra sida finns en genomgående kombinerad gång- och cykelbana, flertalet mindre infarter till enskilda fastigheter samt en större trevägskorsning till ett villaområde öster om gatan. Trafikmängden på Gamla Särövägen var kring 4000 fordon/årsmedelvardagsdygn (vid mätningar år 2017). Andelen tung trafik var 5 %.

Det finns två hållplatslägen i direkt anslutning till planområdets östra del, längs med Gamla Särövägen, som trafikeras av busslinje 82 cirka en gång i halvtimmen. På den västra sidan är hållplatsläget för närvarande väldigt smalt och saknar väderskydd. Plattformsytan uppfyller inte god utformningsstandard och utgör en del av gångbanan, som visas i Figur 2.

Det finns även en busshållplats vid väg 158 inom ett längre gångavstånd, cirka 500 meter väster om planområdet, som trafikeras av fyra olika busslinjer. Elever och boende väster om detaljplaneområdet förväntas nyttja denna hållplats framför läget vid Gamla Särövägen.



Figur 2. Befintlig busshållplats på västra sidan av Gamla Särövägen.

I dagsläget förbinds Trollängsskolan och Gamla Särövägen med ett grusat stråk genom naturområdet och asfalterade åsnetrappor i det branta partiet närmst skolan. Det är väldigt kuperat och inte tillgänglighetsanpassat. Höjdskillnaderna tas upp med åsnetrappor och det förekommer att cyklister leder cykeln upp och ner för de markant sluttande partierna, se Figur 3.



Figur 3. Stråk genom grönområde med åsnetrappa.

Gaturum och stadskaraktär

Askim ligger utanför Göteborgs stadsmiljöpolicy's utpekade stadsdelar. Däremot ska stadsmiljöpolicy'n ses som ett vägledande dokument för hela staden.

Trollängsskolan är en liten skola som huserar 200 elever från förskoleklass till årskurs sex. Skolan utgörs i dagsläget av en huvudbyggnad som ligger centrerad på skolgården samt två mindre friliggande byggnader i norr. Alla byggnader på skolområdet utgörs av ett våningsplan, vilket bidrar till en småskalig karaktär.

Väster om skolan angränsar ett bostadsområde med friliggande enplansvillor. I norr längs med Solgärdesvägen, som utgör den huvudsakliga angöringen till skolan i dagsläget, består bebyggelsen av flertalet radhus. Denna typ av bebyggelse bidrar till den småskaliga karaktären i området. I nordväst ligger ett kluster av flerbostadshus, med tre våningsplan, vilket drar upp skalan något.

Gatorna i anslutning till skolan är smala med låg trafikintensitet som ger intrycket av ett lugnt och stundtals tyst villaområde.

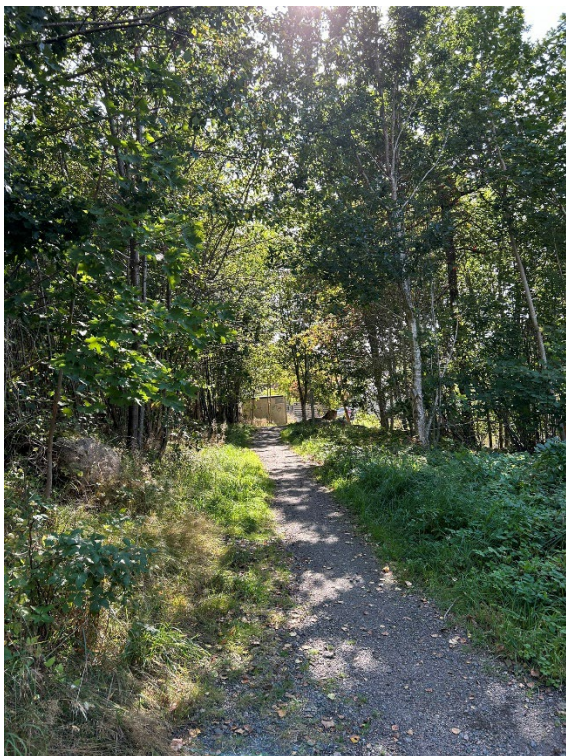
I direkt anslutning, öster om skolan, tar naturområdet inom utredningsområdet vid. Fonden av grönska bidrar till rumsligheten på skolgården. Terrängen vid skolan samt bebyggelsen i väst, norr och söder utgörs av förhållandevis plan mark. Öster om skolan, genom naturområdet upp till Gamla Särövägen, är terrängen kraftigt kuperad och höjdskillnaderna är stora.

Trollängsskolan och Gamla Särövägen förbinds med en gångväg som partivis utgörs av trappsteg i de mest kuperade delarna av naturområdet. Naturområdet består till stor del av relativt ung vegetation mest av lövad karaktär, med varierade arter så som exempelvis lönn, ek, asp och rönn, se Figur 4.



Figur 4. Karaktären på vegetationen i naturområdet.

Vegetationsbeståndet är i stora delar av naturområdet förhållandevis slyigt och oordnat, och växer nära gångvägen vilket ger känslan av att gå genom en grönskande tunnel, se bild nedan.



Figur 5. Ung och delvis slyig karaktär på vegetationen i naturområdet.

På höjden av naturområdet finns hällmark och partier med berg i dagen där vegetationen huvudsakligen utgörs av ett äldre tallbestånd. Från höjden ges utblickar mot havet i väster.



Figur 6. Utblickar ges från höjden över Askim.

Norr om tallbeståndet, nedanför den högsta höjden, bildar flertalet äldre bokar en boksal. Vid boksalen saknas ett busk- och mellanskikt vilket gör att överblickbarheten och sikten är bättre i denna del av naturområdet.



Figur 7. Boksalen strax intill Gamla Särövägen.

En naturvärdesinventering har tagits fram för området. Tre naturvärdesobjekt identifierades där två bedömdes ha visst naturvärde och det tredje ett påtagligt naturvärde. En allé av hamlade popplar nordväst om Trollängsskolan bedöms omfattas av generellt

biotopskydd. I naturvärdesinventeringen identifierades ett antal särskilt värdefulla träd i området, bland annat tre vitpilar och en kastanj som står på Trollängsskolans skolgård.

I naturområdet ligger ett fornminne i form av en stensättning samt ett litet område som är en rest av ett boplatsoområde. Delar av boplatzen är sannolikt förstörd i samband med villabebyggelse.

Öster om planområdet sträcker sig Gamla Särövägen som är en huvudled i nord-sydlig riktning. Öster om vägen ligger friliggande bostäder.



Figur 8. Gamla Särövägen med naturområdet till vänster i bild.

Trygghet

Nedan listas en sammanfattning av värden och brister utifrån den BKA/SKA (Barnkonsekvensanalys/Social konsekvensanalys) som är framtagen för området.

Värden

- Kojor för lek mellan skolgården och naturområdet.
- Fin vattenlekmiljö för barn sydöst om skolgården.
- Öppen hållmark högst upp i naturområdet ger fin utsikt.
- Pelarsalen med stora bokar är en fin miljö.
- Det är nära till buss för nya bostäder längs med Gamla Särövägen.
- Utkiksplats finns också nordöst om Gamla Särövägen.

Brister

- Det är problem med stående vatten i den sydöstra delen av skolgården.
- I höjd med Ögärdesvägen är gatlamporna sönder i naturområdet vilket utgör en tillfällig otrygghet.
- Det är ett tätläger i naturområdet intill bergsknallen vilket upplevs som otryggt av de kringboende.
- Längs med Långlyckevägen norr om Trollängsskolan kör bilar lite för fort.

Generellt ger området runt om skolan en trygg känsla med upplysta gator och bostäder längs med gatorna, se Figur 9. Lokalgatorna i villakvarteret har ibland avsaknad på trottoarer vilket kan påverka tryggheten ur trafiksäkerhetssynpunkt. Lokalgatornas dimensionering till trots kan ändå upplevas som säkra skolvägar på grund av den låga trafikintensiteten och bebyggelsens karaktär.



Figur 9. Solgärdesgatan ansluter till skolan från norr.

Vid Gamla Särövägen kan det stora grönområdet väster om gatan bidra till en otrygg känsla främst när det är mörkt även om vägen är upplyst och bred med bostäder på östra sidan, se Figur 8. Vid busshållplatsen på Gamla Särövägen finns ett upphöjt övergångsställe för fotgängare som ger en trygghet i trafiksäkerhetssynpunkt.

Naturområdet med tät växtlighet ger inte de bästa förutsättningarna för god sikt och orienterbarhet vilket dessutom försämras på grund av den kuperade terrängen, se Figur 10 och Figur 11. Även den oordnade naturen som smalnar av gångstråket något spelar in i upplevelsen. Att röra sig genom naturområdet kan upplevas särskilt otryggt nattetid. Längs gångvägen förekommer dock gatlampor vilket kan stärka trygghetspaketen något.

Den täta växtligheten kan också ses som en kvalitet med stora upplevelsevärden för den som passerar genom naturområdet, samt utgöra en spännande lekmiljö för barn.



Figur 10. Stråk genom grönområde österut från Askim Fornborgsväg



Figur 11. Stråk genom skogen väster mot skolan från Askim Fornborgsväg.

Tillgänglighet

En del av gångnätet i närheten av Trollängsskolan utgörs delvis av grusade gångar och delvis av asfalterade gångbanor som är underdimensionerade. Det är inte heller alla lokalgator till och från skolan som har trottoar, vilket har en påverkan på god tillgänglighet.

I övrigt görs angöringen till Trollängsskolan från norr och väster på plan mark. Möjligheter till angöring med bil är dock begränsad då de angränsande gatorna saknar angöringsfickor i dagsläget.

Gamla Särövägen trafikeras av kollektivtrafik med hållplatser i nära anslutning till bostadsområdet i öst. För Trollängsskolan finns tillgängliga hållplatser inom cirka 500 meter utmed Säröleden/väg 158. Huvudleden Gamla Särövägen samt Säröleden/väg 158 utgör barriärer i området i nordsydlig riktning där framför allt Säröleden är starkt trafikerad. Säröleden har en planskild passage över vägen i anslutning till busshållplatsen.

Gångvägen mellan Gamla Särövägen och Trollängsskolan, genom naturområdet, uppfyller idag inte Göteborgs stads krav på tillgänglighet på grund av de stora höjdskillnaderna. Cyklister får leda cykeln upp och ner för trapporna alternativt ta en omväg och cykla längs med lokalgatorna i området för att ta sig till skolan i östvästlig riktning. Gångpassagen genom naturområdet är även ett hinder för folk med barnvagn eller personer med funktionsnedsättning som exempelvis behöver röra sig med rullstol. Således utgör rörelsestråket i östvästlig riktning till och från skolan en barriär, då den inte är tillgänglig för den breda allmänheten.

Trafiksäkerhet

Solgärdesvägen har i dagsläget inga hastighetsdämpade åtgärder. De andra mindre lokalgatorna väster om skolan har hastighetsdämpande åtgärder så som chikaner eller gupp men inte i direkt anslutning till hämta/lämna-platserna.

Det finns gångbanor längs med Solgärdesvägen samt de mindre lokalgatorna för de skolbarn som går till och från skolan. Det finns även en anslutande gångbana från öst, genom grönområdet, till skolan som används av de som bor i närheten. Det saknas uppmärkta passager för att ta sig över lokalgatorna vid behov.

Gamla Särövägen har en uppmärkt passage med farthinder, reglerad som övergångsställe, vid busshållplatsen. Passagen leder till ett av stråken som går genom skogen. Det finns även en passage som inte har någon skyltning eller hastighetsdämpande åtgärder. Passagen ansluter till det andra stråket genom skogen.

Byggnadstekniska förutsättningar

Tvårs genom naturområdet i närheten av Ögärdesvägen går en ledning i mark som inte går att flytta. Ledningar i mark behöver tas hänsyn till vid eventuell förändring av markhöjder.

Vid åsnetrappan väster om Ögärdesvägen är de befintliga tomtgränserna i norr styrande för dimensioneringen och höjdsättningen av den nya gångpassagen och åsnetrappan.

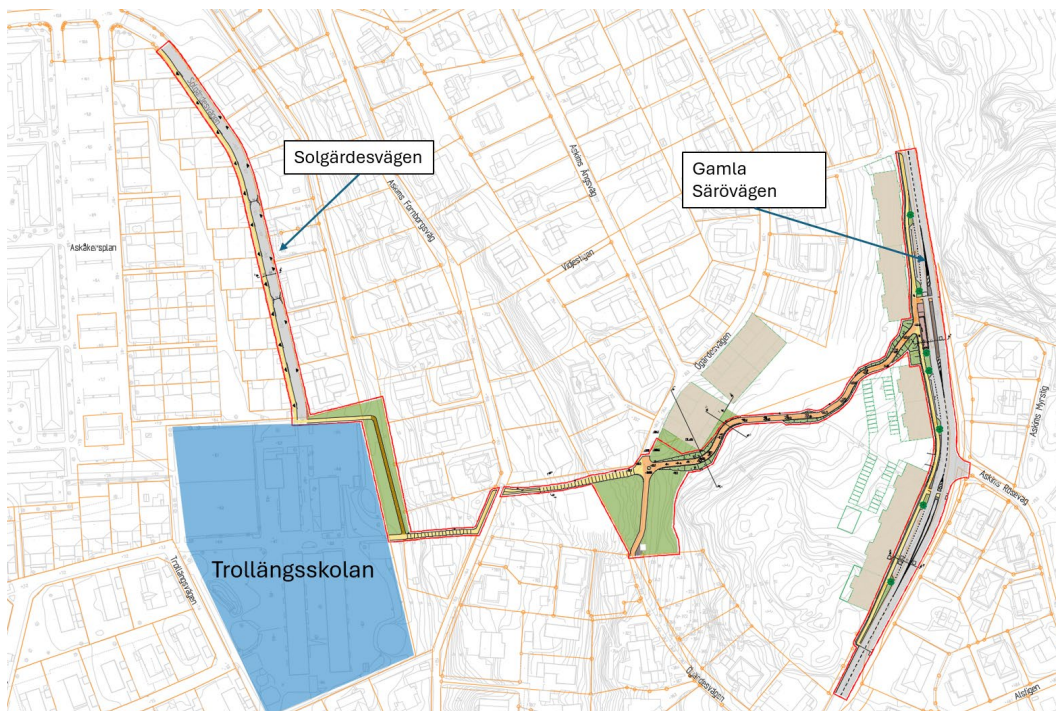
De planerade bostäderna som förväntas byggas i naturområdet är delvis styrande för dragning av ny gångväg genom området. Likaså bergsknallen i sydost med hållmark och tallar, utgör en förutsättning för dragningen av gång- och cykelvägen.

Generellt påverkar de kraftiga höjdskillnaderna i naturområdet vad som är möjligt att anlägga. Exempelvis kommer det inte att anläggas en cykelväg från Ögärdesvägen ner till Trollängsskolan som uppfyller kraven om tillgänglighet på 8 %, istället föreslås åsnetrapporna att behållas här. För stora förändringar på de befintliga markhöjderna medför stora släntutbredningar vilket påverkar markanspråket och vegetationen i naturområdet. Det påverkar även befintliga ledningar i marken och brunnsocker som kan behöva flyttas eller sänkas till följd av den nya anläggningen.

Trafik- och utformningsförslag

Trafik- och utformningsförslaget för området syftar till att skapa en väg på allmän plats för skolungdomar till skolan som uppfyller stadens krav för säkra skolvägar.

För den östra delen, där ny exploatering planeras, har trafik- och utformningsförslaget tagits fram för att möjliggöra säker passage över Gamla Särövägen samt angöra till den nya exploateringen. För att bevara stråket genom naturområdet mellan öst och väst har dess ursprungliga linjeföring i största möjliga utsträckning bibehållits, men med vissa höjdanpassningar för att uppnå en god tillgänglighet. Minimal åverkan på grönområdet och dess vegetation har varit högt prioriterat. En översiktsbild av trafik- och utformningsförslaget presenteras i Figur 12.



Figur 12. Översiktsbild av trafik- och utformningsförslaget.

Solgärdesvägen

Utformningen utgår från befintlig väggkant på östra sidan av gatan. Gatan smalnas av något för att göra plats för en lite bredare gångbana på västra sidan. Gångbanan breddas från cirka 1,50 meter till 2 meter, och körbanan smalnas av från 6 meter till 5,50 meter. I samband med avsmalningen planeras även två hastighetsdämpande åtgärder för att skapa en tryggare gata. Avsmalningarna placeras på lämpliga delar av gatan för att inte påverka in- och utfarter till fastigheterna.

I samband med ombyggnad av Solgärdesvägen påverkas ett antal dagvattenbrunnar som kommer behöva flyttas. Vilka brunnar som påverkas och ny placering av dessa framgår inte i trafikförslaget och inom ramen för denna utredning.

Gamla Särövägen

Trafikförslaget utgår från befintlig väggkant på östra sidan av gatan och breder ut sig i plan västerut mot den nya planerade exploateringen. Busshållplatsläget på den östra sidan bevaras och på den västra sidan byggs hållplatsläget om till god utformningsstandard. Passagen mellan hållplatslägena, som idag ligger vid mittrefugens södra ände, föreslås flyttas till refugens norra ände. Detta för att få till en bättre koppling i plan mellan passagen och skogsstråket.

För att tillskapa fler passagemöjligheter mellan den västra och östra sidan om vägen, föreslås att anlägga en ny refug längs sträckan. Passagen är oregrerade över vägen och kopplar på befintlig gång- och cykelbana på östra sidan.

Längs med gatans västra sida föreslås en gångbana mellan den planerade exploateringen och gatan. Gångbanan går längs hela sträckan inom detaljplaneområdet och ansluter bostadsområdet till busshållplatsen och till gång- och cykelstråket genom skogspartiet.

Angöringsfickor planeras på västra sidan av gatan i anslutning till entréer för att tillgodose behovet för angöring, sophämtning samt uppfylla kravet för tillgänglighet inom 25 meter från huvudentré. En in- och utfart till parkering för det nya bostadsområdet placeras i höjd med befintlig trevägskorsning på den östra sidan.

Trafik- och utformningsförslaget kommer att ta en del av grönområdet i anspråk vid en breddning av sektionen. Därför planeras grönytor och trädplanteringar, där förutsättningarna tillåter detta, i de sidorefuger som skapas mellan angöringsfickorna längs med Gamla Särövägens västra sida. Träden ska vara uppstammade minst 4 meter för att anpassas till gatusektionen och bibehålla god sikt för trafikanterna.

Stråket genom naturområdet

Stråket som går runt skolan och vidare österut har bevarats så mycket som möjligt vad gäller dimensioner och befintliga höjder. Dels för att de åtgärder för att tillgänglighetsanpassa sträckan som har studerats är för omfattande, dels för att värdena i naturområdet ska bevaras.

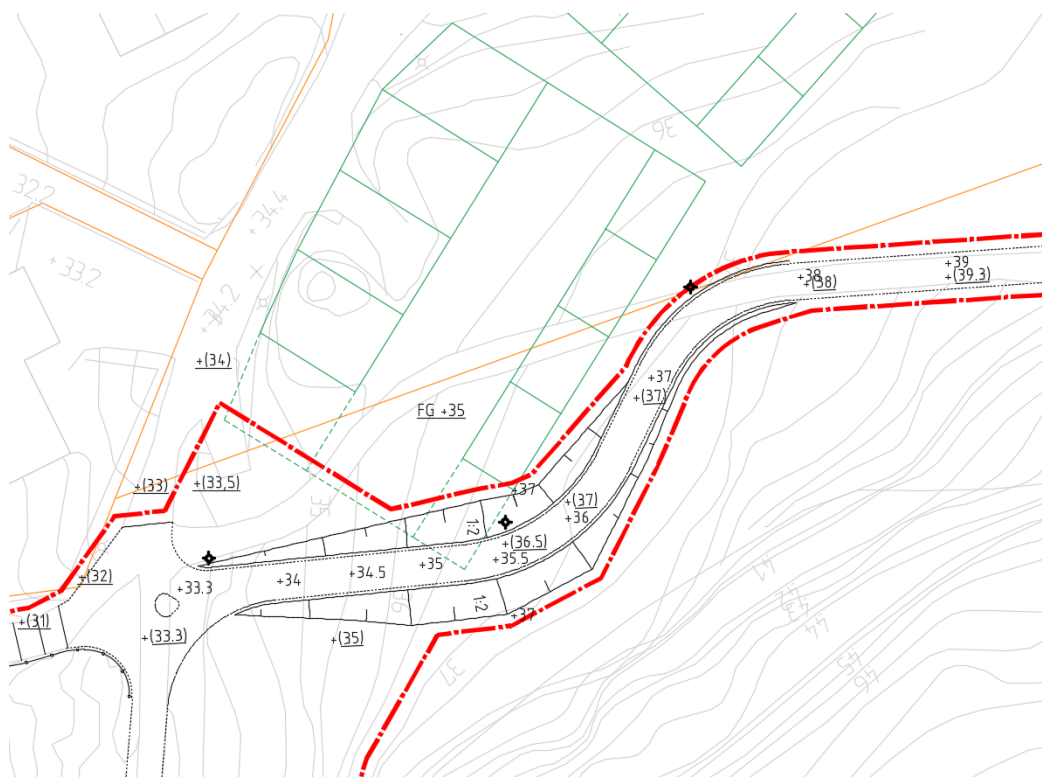
De befintliga åsnetrapporna rustas upp men dess läge och sektion behålls. Trappstegen dimensioneras till två meters djup i trafikförslaget. Kantstenen i trappstegen föreslås, likt idag, utföras i natursten, där de kantstenar som är i gott skick i befintlig åsnetrappa återanvänds. Ytorna i trappstegen utgörs idag av i vissa delar av asfalt och vissa delar stenmjöl/grus. I utformningsförslaget föreslås asfalt för samtliga trappsteg vilket är att föredra ur driftsynpunkt. Längs med åsnetrappans södra sida placeras ett räcke för att öka tillgängligheten något. Utformning och upprustning av åsnetrapporna behöver dock utredas vidare i nästkommande skede.

Den befintliga gångbanan som går från Gamla Särövägen västerut, där även cyklister förekommer, har fått en ny linjeföring. Den nya linjeföringen anpassas efter höjder och ny exploatering. I naturområdet är gång- och cykelbanan kombinerad. När den ansluter till Gamla Särövägen leds cyklister cirka 40 meter norrut innan passagen över vägen där en cykelbana tar vid på östra sidan. Längs med Gamla Särövägens västra sida föreslås endast en gångbana.

För att uppnå önskad lutning om maximalt 8 % längs med gång- och cykelbanan i naturområdet justeras marknivåerna. Detta medför en ökad släntutbredning som har en påverkan på naturmiljön. Det blir en konflikt med släntutbredningen längs gång- och cykelbanan vid naturlekplatsen, där den korsar det sydligaste radhusets trädgård och gör intrång i exploateringsområdet, se Figur 13.

Där gång- och cykelbanan ansluter till Ögärdesvägen, och där åsnetrappan tar vid i det fortsatta stråket, placeras en avskiljande yta som syftar till att leda cyklister norr- eller söderut längs Ögärdesvägen, se Figur 13. Detta för att undvika och förhindra att cyklister fortsätter ner för åsnetrappan. Ytan kan exempelvis bestå av lägre plantering omslutet av en låg mur för att verka avskiljande mellan de två stråken, men ändå upprätthålla god sikt.

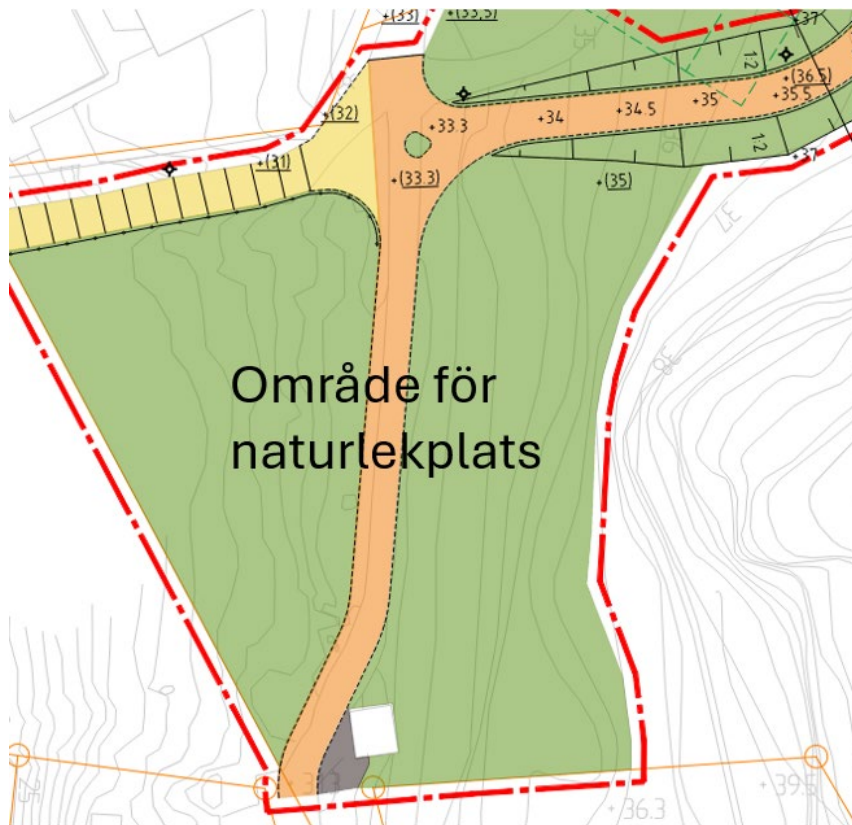
Ny sträckning och höjdplacering av gång- och cykelbana kommer innebära släntutbredning på båda sidor. Ungefärlig utbredning med en föreslagen lutning i 1:2 redovisas enligt Figur 13.



Figur 13. Korsningen Ögärdesvägen och gång- och cykelstråk genom naturområdet.

Naturlekplats

Där Ögärdesvägen korsar naturområdet föreslås ytorna på var sida om gång- och cykelbanan att bli en naturlekplats, se Figur 14.



Figur 14. Plats där naturlek föreslås.

På en naturlekplats är lekelementen naturbaserade och frångår traditionell lekutrustning. Utgångspunkten är att vegetation och träd bevaras och att det är platsens förutsättningar som styr. Barnens kreativitet står i centrum och skapar leken i samklang med naturen, där lekrekvisita kan utgöras av stenar, stockar och träd på platsen, se Figur 15.



Figur 15. Koja av pinnar.

För att skapa goda förutsättningar för naturlek kan lekutrustning adderas i form av hoppstubbar eller träskulpturer, se Figur 16. Träflis kan läggas ut på marken för att bidra till en sammanhållen lekyta och öka tillgängligheten något. De träd som påverkas av trafik- och utformningsförslaget föreslås återbrukas till gagn för naturlekplatsen.



Figur 16. Vid Renströmska naturlekplats i Göteborg har stockar återbrukats till lekredskap av lekfull karaktär.

Höjdskillnader kan utnyttjas genom exempelvis vattenlek, klätterrep eller rutschkanor. Platsens förutsättningar i naturområdet skapar goda förutsättningar för att få till ovan nämnda lekelement.

Bortsett från en breddning av gång- och cykelvägen som förbinder Ögärdesvägen, påverkar inte trafik- och utformningsförslaget naturområdet i särskilt stor utsträckning där platsen för naturlek föreslås. Platsen utgörs idag av stenar, berg i dagen, träd och buskage, som kommer att kunna vara värdefulla inslag i en naturlekplats.

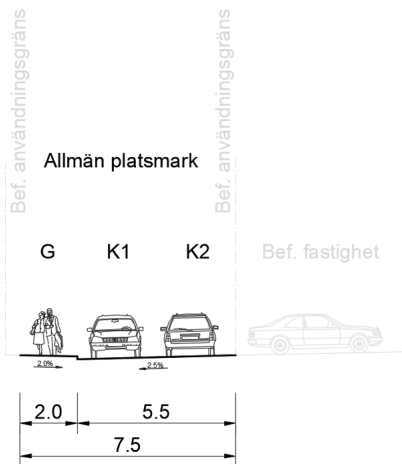
Trafiksystem och trafikdata

Hållplatsläget vid Gamla Särövägen i södergående riktning planeras att byggas om till en högre standard. I samband med en utökad exploatering längs Gamla Särövägen kommer det ske en ökning i antal människor som reser till och från området med olika typer av transportmedel. Med den planerade exploateringen och skolbyggnaden förväntas antalet människor som rör sig i området öka. Trafikkapaciteten bedöms dock fortfarande vara hög då dessa nås från separata håll. Förslaget med ytterligare passager över Gamla Särövägen kommer bidra till en tydligare trafiksituation och ledning för oskyddade trafikanter.

Sektioner

Det har tagits fram sju olika sektioner inom utredningsområdet, en för Solgärdesvägen, fyra för gång- och cykelstråket förbi ny exploatering och två för Gamla Särövägen, se Bilaga K. Utgångspunkten har varit att uppnå god utformningsstandard där förutsättningarna och utrymmet tillåter.

För utformningen för de lokalgator som ändrats har körfältsbredden minskats till 5,50 meter och vid lokala avsmalningarna till 3,50 meter för att få ner hastigheterna. Gångbanor längs med Solgärdesgatan har breddats till 2,0 meter, se Figur 17 Sektion A-A.

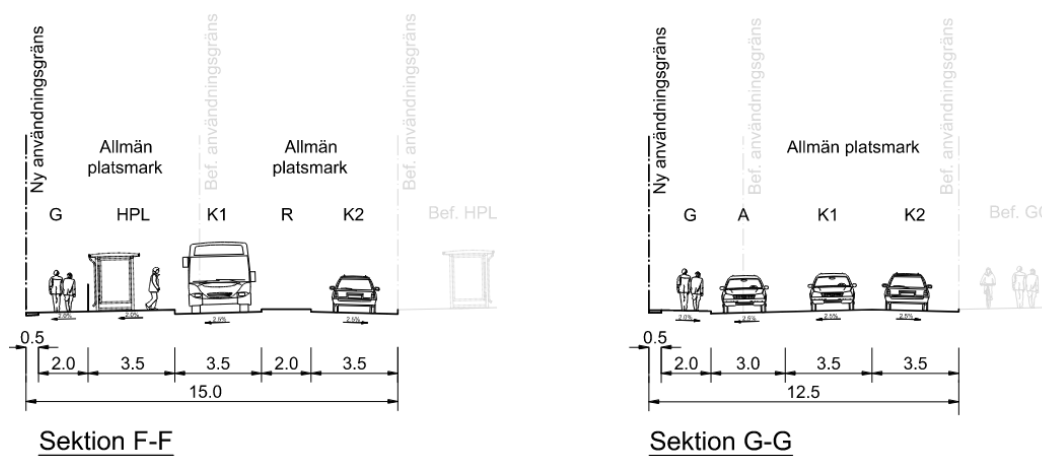


Sektion A-A

Figur 17. Sektioner från lokalgatorna Solgärdesägen (A-A).

Sektionen för Gamla Särövägen är genomgående längs sträckan med körbredd på 3,5 meter för respektive körfält. Längs sträckan föreslås en 2,0 meter bred refug i anslutning till passagerarna för att följa standard enligt teknisk handbok, se Figur 18.

Angöringsfickorna som planeras i anslutning till det nya exploateringsområdet görs 3,0 meter breda. Gångbanans bredd längs med planerad exploatering föreslås bli 2,0 meter bred med 0,5 meter möbleringszon för belysning, se Figur 18.



Figur 18. Sektioner från Gamla Särövägen. Planerad sektion för busshållplats med gångbana och refug (F-F) och för gata med angöringsficka (G-G).

De dimensionerande fordon som har använts vid körspårsanalys vid lokalgatorna har varit Los (sopbil 9,4 meter), även vid den planerade infarten till parkeringsområdet för exploateringen, se Figur 19. Gamla Särövägen har dimensionerats efter Bb (Boggiebuss 15 meter).



Figur 19. Körspårsanalys för Los (sopbil 9,4 meter) vid Gamla Särövägen. Höger in och höger ut från planerad exploatering.

Gaturum och stadskaraktär

Utgångspunkten i utformningsförslaget är att i så stor mån som möjligt bevara den befintliga karaktären i hela området. Ändringarna som föreslås på lokalgatorna påverkar inte radhusområdet eller villaområdets karaktär. Utformningen för stråket genom grönområdet mellan skolan och Gamla Särövägen bevaras och mindre justeringar i linjeföring på det kombinerade gång- och cykelstråket görs. Markhöjderna justeras på gång- och cykelbanan för att uppnå en viss tillgänglighetsnivå, vilket innebär en lutning på 8%. Detta resulterar i en släntutbredning i naturområdet vilket innebär att en del av vegetationen påverkas. I stort kan grönskan bevaras och fortsätta vara en viktig plats för de boende i Askim.

Karaktären på Gamla Särövägen förändras i och med att stora delar av naturområdet intill vägen försvinner till följd av nya bostäder. Den gröna fonden i väster byts ut mot byggnader med flera våningar. Den nya exploateringen bidrar till att vägen inte endast blir en transportsträcka utan får ett gaturum av mer stadskaraktär. Det uppstår refuger mellan angöringsfickorna längs vägens västra sida där grönytor och träd kan placeras för att bidra till gröna kvaliteter i gaturummet och få ner skalan något.

Målvärdet för grönytefaktor i projektet är 0,15, och trafik- och utformningsförslaget uppfyller målet med en grönytefaktor på 0,19.

Trygghet

Utformningen längs lokalgatorna bidrar till en tryggare känsla för oskyddade trafikanter med bredare gångbanor, avsmalningar och uppmärkta angöringsfickor. Trafikförslaget försvårar för bilar att köra fort genom området vilket ökar tryggheten och säkerheten för skolbarn som rör sig till och från Trollängsskolan.

Ny exploatering på västra sidan av Gamla Särövägen och radhusen vid Ögärdesvägen bidrar till att stråket genom grönområdet kan kännas tryggare. Detta då det troligtvis befolkas av fler samt att det blir fler ögon mot stråket från den nya bebyggelsen.

Om de föreslagna passagerna på Gamla Särövägen hastighetssäkras kan det bidra till att oskyddade trafikanter kan passera vägen säkert.

Utformningsförslaget genom naturområdet har i så stor mån som möjligt följt befintligt gång- och cykelstråk, vilket innebär att natur- och lekvärden kan bestå. Viktiga platser så som exempelvis utkiksplatser förblir orörda med utformningsförslaget. Nya åsnetrappor, samt gång- och cykelväg genom området, bidrar till en känsla av omhändertagande som styrker trygghetskänslan för de som passerar och vistas i området. En breddning av gång- och cykelstråket medför bättre sikt och orienterbarhet. En befolkad lekplats i kombination med ökad belysning bidrar troligtvis till ökad trygghet i området.

Tillgänglighet

Angöringsfickorna som planeras längs med Gamla Särövägen föreslås något bredare än standard för att bli mer tillgänglighetsanpassade för rörelsehindrade och sophertering. Angöringsfickorna är inom godkänt avstånd till entréer för besökare till området.

Höjdskillnaderna genom naturområdet är så pass stora att det inte är möjligt att anlägga ett tillgängligt gång- och cykelstråk från Gamla Särövägen till Trollängsskolan utan att det blir allt för stora konsekvenser på omgivningen. Gång- och cykelvägen från Gamla Särövägen till Ögärdesvägen görs med en lutning på 8% för att uppnå ett visst tillgänglighetskrav. Vidare får cyklister använda lokalgatorna i området, alternativt leda cykeln ner/upp för åsnetrapporna. En breddning av gång- och cykelbanan görs också vilket förbättrar tillgängligheten.

Tillgängligheten för stråket genom skogspartiet är svårlöst utan att göra kostsamma och omfattande åtgärder.

Trafiksäkerhet

Befintliga hastighetsbegränsningar på samtliga gator som ingår i planområdet förblir oförändrade. Sektionen på Solgärdesvägen med två lokala avsmalningar och en generell avsmalning av gatan kan bidra till att bilister håller ner farten.

Den nya sektionen längs Gamla Särövägen med flertalet refuger och passager föreslås få en mindre rak linjeföring än befintlig och kan förväntas bidra till att bilister håller en lägre hastighet. Refugerna skapar en tryggare passage för oskyddade trafikanter som kan korsa ett körfält i taget.

En eventuell ombyggnation av busshållplatsen vid Gamla Särövägen samt flytt av passagen kan medföra en potentiell konfliktpunkt. De gående på östra sidan av gatan som kommer söder ifrån skulle kunna gena och korsa vägen vid södra delen av refugen och inte förhålla sig till den nya passagen som blir en omväg för de gående.

Byggnadstekniska förutsättningar

Vi förhåller oss till befintliga marknivåer i så stor mån som möjligt.

Dagvatten och skyfall behöver tas om hand för att undvika negativ påverkan på nya byggnader i exploateringsområdet. Förändrade marknivåer på gång- och cykelbanan kan påverka avrinningen även utanför markanspråket.

Tekniska anläggningar

Utredningen har inte tagit hänsyn till belysning som påverkas på västra sidan av Gamla Särövägen. Belysningsstolparna är placerade längs med sträckan och i och med ny exploatering behövs dessa omplaceras eller eventuellt ersättas med annan armatur beroende på ljusberäkningar. Belysningsstolparna som är placerade längs med stråket genom skogen kan behöva flyttas i och med breddningen samt vid ny linjeföring i anslutning till Ögärdesvägen.

Det finns ett flertal ledningar längs med Gamla Särövägen som i samband med exploatering och ombyggnation kan behöva flyttas.

I samband med ombyggnad av flertalet gator påverkas ett antal dagvattenbrunnar som kommer behöva flyttas. Vilka brunnar som påverkas och ny placering av dessa framgår inte i trafikförslaget och inom ramen av denna utredning.

Geoteknik och markförhållanden

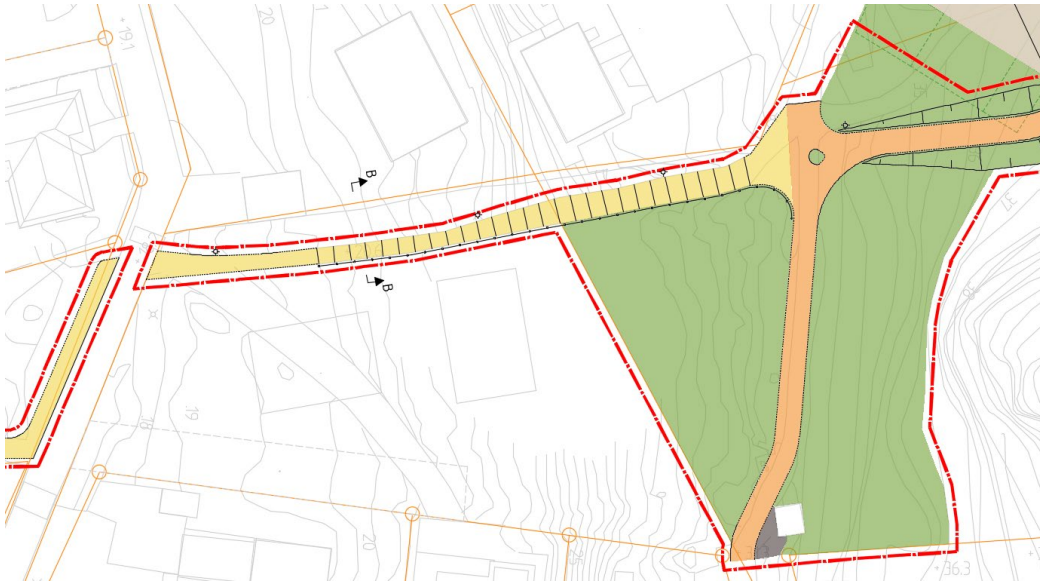
Inga kända tidigare utredningar som legat till grund för trafik- och utformningsförslaget.

Arkeologi

Det förekommer inga kulturlämningar i området som påverkas av trafik- och utformningsförslaget.

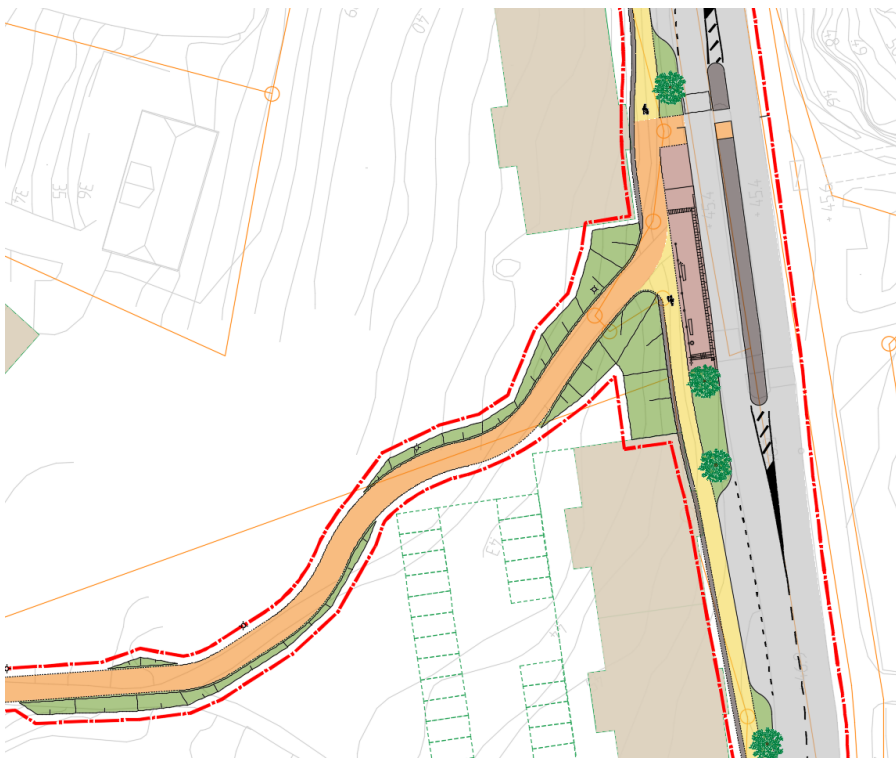
Ställningstaganden och konsekvenser

Möjligheten att anlägga en tillgänglig cykelväg mellan Ögärdesvägen och Askims Fornborgsväg har utretts, se Figur 19. Alternativet har avskrivits då platsens förutsättningar inte gjorde det möjligt utan allt för stor påverkan på omgivningen. Den befintliga passagen genom naturområdet löper nära fastighetsgränserna i norr och söder. Förändrade markhöjder för att uppnå tillgänglighet skulle ge så branta slänter att höga stödmurar hade behövts vilket hade skapat en mycket otrygg passage. Dessutom ligger befintliga ledningar i marken under platsen där marknivåerna hade behövt sänkas som mest vilket hade gett stora konsekvenser i form av ny dragning av ledningar och förflyttning av brunnar.



Figur 20. Befintligt gångstråk med åsnetrappa och ny orange yta är kombinerad gång- och cykelbana.

I naturområdet har möjligheten undersökts att leda om cykelvägen vinkelrätt mot Gamla Särövägen och ansluta rakt mot befintlig gångpassage över vägen, se Figur 20. De stora höjdskillnaderna i området innebär att en sådan passage inte är möjlig utan allt för stor påverkan på den omgivande miljön. Förändrade marknivåer för att uppnå en tillgänglig lutning på 8 % hade resulterat i stor släntutbredning vilket hade haft stor påverkan på träden och vegetationen i naturområdet samt hade markanspråket ökat. Alternativet har avskrivits på grund av detta och linjeföringen för gång- och cykelvägen har utformats enligt det befintliga stråket så gott det går.



Figur 21. Cykelvägen ansluter mot Gamla Särövägen.

Förtydliganden/medskick till projektering

- Inom projektet har ingen detaljerad höjdsättning eller inmätningar utförts, vilket behöver tas om hand i fortsatt arbete.
- Ingen detaljerad utredning har gjorts för naturlekplatsen vad gäller exempel på lekskulpturer, placering av dessa etc.
- Skyfallshantering och avrinning mot nya byggnader i exploateringsområdet, samt släntutbredning som påverkar dess fastigheter, behöver utredas mer detaljerat i nästkommande skede.
- Det behöver göras en inmätning av träden i naturområdet för att mer detaljerat bedöma hur linjeföringen av gång- och cykelstråket samt dess släntutbredning påverkar dessa träd.
- Belysningsstolpar som ligger på västra sidan av Gamla Särövägen kan behöva omplaceras eller eventuellt ersättas med annan armatur beroende på ljusberäkningar.
- På Gamla Särövägen behöver placering av träd och dess vegetationsuppbyggnad studeras närmre, för att undvika konflikt med nya och befintliga ledningar och utreda behovet av skelettjord i uppbyggnaden.
- I kommande skede behöver åsnetrapporna utredas i detalj om de ska rustas upp eller bevaras i befintligt skick.
- Rännstensbrunnar längs med Solgärdesvägen och Gamla Särövägen kommer i och med ombyggnation behöva flyttas.

Förhållanden under byggtiden

Ingår ej inom ramen av detta uppdrag.

Dispenser, tillstånd och avtal

Ingår ej inom ramen av detta uppdrag.

Bilagor

- Bilaga A. EXF202300533-0101 – *Befintlig ledningsplan*
- Bilaga B. EXF202300533-0102 – *Befintlig ledningsplan*
- Bilaga C. EXF202300533-0103 – *Befintlig ledningsplan*
- Bilaga D. EXF202300533-0104 – *Befintlig ledningsplan*
- Bilaga E. EXF202300533-0105 – *Befintlig ledningsplan*
- Bilaga F. EXF202300533-0201 – *Plan*
- Bilaga G. EXF202300533-0202 – *Plan*
- Bilaga H. EXF202300533-0203 – *Plan*
- Bilaga I. EXF202300533-0204 – *Plan*
- Bilaga J. EXF202300533-0205 – *Plan*
- Bilaga K. EXF202300533-7001 – *Typsektioner*
- Bilaga L. EXF202300533-8501 – *Tillgänglighetsplan*
- Bilaga M. EXF202300533-8502 – *Tillgänglighetsplan*
- Bilaga N. EXF202300533-8503 – *Tillgänglighetsplan*
- Bilaga O. EXF202300533-8504 – *Tillgänglighetsplan*
- Bilaga P. EXF202300533-8505 – *Tillgänglighetsplan*
- Bilaga Q. *Grönytefaktor Trollängsskolan*
- Bilaga R. *Kostnadsbedömning Trollängsskolan*